

## Grippe A(H1N1)

### Généralités

#### Qu'est ce que la grippe ? Que sont les virus grippaux ?

La grippe est une infection respiratoire aiguë, très contagieuse, due aux virus *Influenzae*. Les virus grippaux se répartissent entre différents types : A, B et C. Les virus A et B sont à l'origine des épidémies saisonnières mais seul le virus A peut être responsable de pandémies. Le virus C occasionne des cas sporadiques. Les virus grippaux se caractérisent par leurs fréquentes mutations.

La nouvelle grippe A/H1N1 est une infection à un virus qui résulte de phénomènes de recombinaisons à partir de virus de porc, humain et aviaire mais qui maintenant se transmet d'homme à homme. Dans l'épidémie actuelle, les virus isolés chez les malades sont des virus qui appartiennent à la famille A/H1N1. Ce nouveau virus est différent du virus A/H1N1 de la grippe saisonnière.

(Source : [Ministère de la santé](#))

#### Définition de la grippe porcine

La grippe porcine est une maladie infectieuse respiratoire très contagieuse.

D'origine virale, la grippe porcine peut toucher tous les porcs.

La grippe porcine est provoquée par un virus de type A, du genre Influenza

Le virus provient de la souche A/H1N1 : celui ci présente des caractéristiques inquiétantes, car il a muté dans des gènes jamais rencontrés jusqu'à présent.

Une nouvelle souche contagieuse :

La nouvelle souche découverte en Avril 2009 au Mexique et aux Etats-Unis est un mélange des virus de la grippe porcine, humaine et aviaire.

Le Centre du contrôle et de la prévention des maladies des Etats-Unis (CDC) a établi que cette nouvelle souche est contagieuse et se répand d'êtres humains à êtres humains.

Selon, l'OMS, ce virus touche des jeunes adultes en bonne santé

## Les manifestations de la grippe porcine

Les manifestations de la grippe porcine ressemblent à celles de la grippe humaine :

- Fièvre élevée
- Perte d'appétit
- Toux sèche et profonde
- Fatigue
- Douleurs, courbatures.
- Maux de tête
- Mal de gorge
- Parfois diarrhée et vomissements

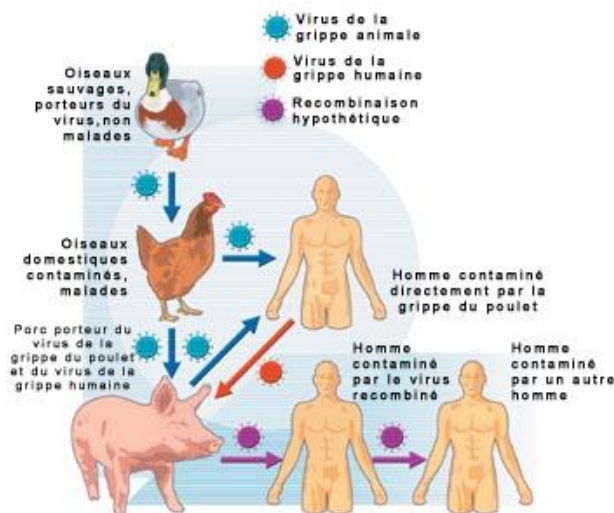
## Les modes de propagation de la grippe porcine

Le virus de la grippe porcine est un virus contagieux qui peut se répandre d'homme à homme

Plusieurs modes de propagation sont possibles :

- Contact direct avec les porcs malades
- Contact avec les environnements contaminés par les porcins malades
- Contact avec une personne ayant la grippe porcine.

(Source : <http://sante-medecine.commentcamarche.net/faq/sujet-1742-grippe-porcine#definition-de-la-grippe-porcine>)



(Source : <http://infos-grippe-porcine.com/2009/definition-grippe-a-h1n1/>)

A consultez également le Chapitre 2.10.11 : Grippe porcine de l'OIE (Organisation mondiale de la santé animale) :

([http://www.oie.int/fr/normes/mmanual/pdf\\_fr/chapitre%20final05%202.10.11\\_grippe%20porcine.pdf](http://www.oie.int/fr/normes/mmanual/pdf_fr/chapitre%20final05%202.10.11_grippe%20porcine.pdf))

## Définition d'une pandémie :

Une pandémie grippale est une épidémie caractérisée par sa diffusion géographiquement très étendue (plusieurs continents ou monde), à l'occasion de l'apparition d'un nouveau sous-type de virus résultant d'une modification génétique. Le virus possédant des caractéristiques nouvelles, l'immunité de la population est faible ou nulle. Il peut en résulter un nombre important de cas graves ou de décès.

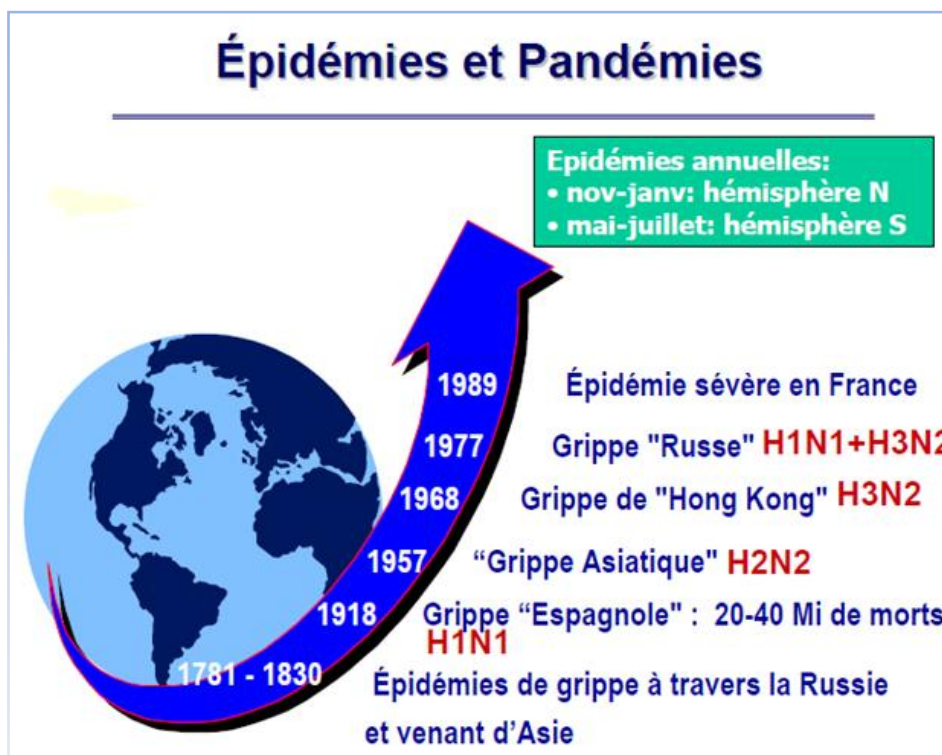
L'apparition d'une pandémie peut résulter d'une recombinaison génétique entre des virus animaux et humains ou de mutations progressives d'un virus animal, permettant une adaptation à l'homme.

Au XXe siècle on a dénombré trois pandémies grippales. En 1918-1919, la pandémie dite de la "grippe espagnole" (virus A/ H1N1) a touché le monde entier. Les estimations, disponibles sur le site de l'Organisation mondiale de la santé (OMS), indiquent qu'au moins 40 millions de personnes en sont décédées.

Les pandémies suivantes ont été beaucoup moins sévères : en 1957-58, la "grippe asiatique" (virus A/H2N2) et en 1968-69, la "grippe de Hong-Kong" (virus A/H3N2).

(Source : <http://www.grippeaviaire.gouv.fr/>)

En juin 2009  
L'organisation mondiale de la santé (OMS) a annoncé le passage en phase 6 confirmant la situation de pandémie, caractérisée par une circulation active du virus dans au moins deux régions du monde. La France s'est maintenue au niveau 5A, correspondant à une circulation étendue du virus à l'étranger mais sans circulation active du virus en France.



Grippe A(H1N1) – Centre de ressources-conseil Istnf/Chru - 15 juin 2009

## A savoir pour tout travailleur

Pendant une pandémie, des règles d'hygiène et de port de masque sont à respecter par chacun. Ces mesures sont à mettre en œuvre par tout individu aussi bien dans l'entreprise qu'en dehors de celle-ci (transport, domicile...) afin de se protéger et de protéger les autres.

### Mesures d'hygiène

Le virus grippal se transmet essentiellement par voie respiratoire. Il peut également se retrouver sur les mains des malades et sur des objets contaminés (poignées de portes, téléphones, plans de travail...). Des mesures d'hygiène de base (hygiène respiratoire et lavage des mains) doivent donc être appliquées systématiquement.

#### Hygiène respiratoire pour éviter de contaminer les autres

- Se couvrir la bouche lorsque l'on tousse
- Se couvrir le nez chaque fois que l'on éternue
- Se moucher et ne cracher que dans des mouchoirs en papier à usage unique, que l'on jette immédiatement à la poubelle
- Se nettoyer les mains régulièrement, en particulier après s'être mouché.
- Le port d'un masque chirurgical est préconisé en cas d'éternuements ou de toux fréquentes.

La grippe peut être transmise par contact des mains avec des objets ou des surfaces sur lesquels une personne malade vient d'éternuer ou de tousser. Le lavage régulier des mains est donc essentiel. Il peut se faire avec de l'eau et du savon

Attention : bagues et bracelets sont des pièges à microbes qui diminuent l'efficacité du lavage.

#### Comment se laver les mains à l'eau et au savon ?

- Mouiller
- Savonner, de préférence avec du savon liquide
- Prendre le temps de frotter sans brosser entre les doigts, les paumes et sur le dos des mains, sans oublier les pouces, et nettoyer les ongles en frottant doucement les doigts contre la paume opposée
- Rincer sous l'eau courante
- Sécher avec un essuie-main à usage unique

(Source : Inrs)

## Protection des travailleurs

Des mesures spécifiques sont à mettre en place dans l'entreprise pour limiter les risques de transmission du virus de la grippe au sein du personnel, en limitant les contacts entre les personnes. Au-delà des mesures d'hygiène qui devront être appliquées par tous, il sera nécessaire de prévoir des mesures organisationnelles spécifiques et un renforcement des mesures barrière (hygiène et port de masque...) pour les travailleurs particulièrement exposés.

Pour aider à l'évaluation des risques, à l'élaboration et à la mise en œuvre de toutes les mesures visant à protéger la santé des salariés, le médecin du travail et le comité d'hygiène, de sécurité et des conditions de travail (CHSCT) sont associés.

### Evaluation des risques de transmission au sein l'entreprise

La transmission de la grippe se fait essentiellement par voie aérienne, par l'intermédiaire de gouttelettes émises lors de la toux, d'éternuements ou même de la parole. Elle peut également avoir lieu par l'intermédiaire des mains contaminées portées aux muqueuses du visage

Le risque de transmission est accru en cas de :

- densité élevée de personnes dans un même espace,
- contacts proches et fréquents avec d'autres personnes.

Ainsi, en milieu professionnel, le personnel en contact constant avec le public est plus exposé que celui qui partage un local (atelier, bureau...) avec un nombre limité de personnes.

Exemples d'activités professionnelles particulièrement exposées en cas de pandémie grippale	
<b>Contact avec les malades</b>	<ul style="list-style-type: none"><li>■ Personnels médicaux et paramédicaux</li><li>■ Ambulanciers</li><li>■ Pompiers et autres personnels de secours</li><li>■ Employés d'entreprises funéraires</li></ul>
<b>Contact avec le public</b>	<ul style="list-style-type: none"><li>■ Réceptionnistes</li><li>■ Vendeurs et caissier(e)s</li><li>■ Chauffeurs de bus et de taxis</li><li>■ Personnels de sécurité</li><li>■ Représentants des forces de l'ordre</li></ul>

Tableau donné à titre indicatif

L'objectif de cette évaluation est d'identifier les postes particulièrement exposés pour mettre en place des mesures de prévention visant à limiter les risques de transmission (organisation du travail, protection collective, mesures d'hygiène et de protection individuelle, information et formation).

(Source : Inrs – Dossier « Grippe « mexicaine » et risque de pandémie » - <http://www.inrs.fr/>)

Sommaire du dossier de l'Inrs :

**Ce qu'il faut retenir**  
**De quoi parle-t-on ?**  
**A savoir dès maintenant pour tout travailleur**  
**A savoir dès maintenant pour toute entreprise**  
**Pour suivre sur Internet l'évolution de la situation**  
**Questions réponses pour les entreprises**

## Protection individuelle

Parmi les mesures de prévention visant à limiter les risques de transmission, le port d'équipements de protection individuelle doit être envisagé dans certaines situations :

- masques en cas de densité élevée de personnes dans un même espace, de proximité et de fréquence des contacts avec d'autres personnes
- gants pour le ramassage des sacs poubelles et les activités de nettoyage

## MASQUES



Masque médical	sans couche imperméable	protection « gouttelettes »
	avec couche imperméable	protection « projection liquides biologiques »
Appareil de protection respiratoire jetable	FFP3	
	FFP2	situations à risques (intubation ...)
	FFP1	soins ou visite à un patient

## Vu sur le net

Site Ministère de la Santé

### Nouvelle grippe A/H1N1

[10 juin 2009]

Consultez le dossier  
nouvelle Grippe  
A/H1N1

Grand public  
Professionnels  
de santé  
Voyageurs  
Presse

- [Consultez le dernier bulletin épidémiologique](#)

**De retour d'une zone où circule le virus, si vous présentez des symptômes grippaux,  
Appelez le 15 ou votre médecin traitant**

Pour toute information

- Depuis la France : **0.825.302.302**

*(0.15€/min depuis un poste fixe en France, service ouvert du lundi au samedi (hors jours fériés), de 9h à 19h)*

- [En savoir plus](#)

Consultez le site : <http://www.sante-sports.gouv.fr/>

Grippe A(H1N1) – Centre de ressources-conseil Istnf/Chru - 15 juin 2009

## > Actualités sur la nouvelle grippe A/H1N1

### Grippe A/H1N1 : Bulletin épidémiologique du 12 juin, 10h00

En France, 80 cas confirmés ; 28 cas en cours d'investigation ; Aucune forme sévère n'a été observée.

Date de publication : 12 juin

### Grippe A/H1N1 : communiqué de presse de la cellule interministérielle de crise du 12 juin 2009

Date de publication : 12 juin

### Grippe A/H1N1 : Visionner la vidéo de la conférence de presse du 12 juin 2009

Date de publication : 12 juin

>> toutes les actus

## > Questions / réponses

- Questions générales sur la grippe
- Le virus, la transmission, les traitements
- La situation en France
- La situation internationale
- Informations et recommandations aux voyageurs

>> toutes les Q/R



## > Situation actuelle

1		Pas de virus
2		Influenza d'origine animale
3		Grippe d'origine animale
4		Cas groupés humains
5	A / B	Extension des cas
6		Pandémie
7		Fin de pandémie

Nous sommes en situation 5A :  
'Transmission interhumaine d'un virus  
grippal dans au moins deux pays non  
limitrophes d'un même continent'

Légende : A : Etranger | B: France

## > Sites de référence

- Ministère de la Santé
- Institut de veille sanitaire (INVS)
- Ministère des Affaires étrangères
- Organisation mondiale de la Santé (OMS)

Consultez le site : <http://www.pandemie-grippale.gouv.fr/>

## Site Invs

### Consultez le dossier « Grippe A(H1N1) »

#### Situation épidémiologique

L'Institut de veille sanitaire met à disposition sur son site Internet un point sur la situation épidémiologique en France et dans le monde.

- ▶ 12/06/09 : [Bulletin épidémiologique grippe A\(H1N1\). Point au 12 juin 2009 à 10h](#)
- ▶ 10/06/09 : [Bulletin épidémiologique grippe A\(H1N1\). Point au 10 juin 2009 à 11h](#)
- ▶ 08/06/09 : [Bulletin épidémiologique grippe A\(H1N1\). Point au 8 juin 2009 à 11h](#)
- ▶ 05/06/09 : [Bulletin épidémiologique grippe A\(H1N1\). Point au 5 juin 2009 à 11h](#)
- ▶ 04/06/09 : [Bulletin épidémiologique grippe A\(H1N1\). Point au 4 juin 2009 à 11h](#)
- ▶ 03/06/09 : [Bulletin épidémiologique grippe A\(H1N1\). Point au 3 juin 2009 à 11h](#)
- ▶ 02/06/09 : [Bulletin épidémiologique grippe A\(H1N1\). Point au 2 juin 2009 à 11h](#)
- ▶ 31/05/09 : [Bulletin épidémiologique grippe A\(H1N1\). Point au 31 mai 2009 à 11h](#)
- ▶ 29/05/09 : [Bulletin épidémiologique grippe A\(H1N1\). Point au 29 mai 2009 à 11h](#)
- ▶ 27/05/09 : [Bulletin épidémiologique grippe A\(H1N1\). Point au 27 mai 2009 à 11h](#)
- ▶ 25/05/09 : [Bulletin épidémiologique grippe A\(H1N1\). Point au 25 mai 2009 à 11h](#)
- ▶ 22/05/09 : [Bulletin épidémiologique grippe A\(H1N1\). Point au 22 mai 2009 à 11h](#)
- ▶ 22/05/09 : [Bilan des cas confirmés de nouvelle grippe à virus A\(H1N1\) en France, 20 mai 2009](#)

▶ [Tous les bulletins](#)

#### Informations générales

- ▶ Informations sur l'épidémie au **0.825.302.302** ou **+ 33.1.53.56.73.23** depuis l'étranger
- ▶ Informations pour les voyageurs au **01.45.50.34.60**
- ▶ Retour des zones à risque, si vous avez des symptômes de la grippe, **le 15 ou le médecin traitant**

#### Liens

- ▶ [Ministère chargé de la Santé et des Sports](#)
- ▶ [Site interministériel de préparation à un risque de pandémie grippale](#)
- ▶ [Ministère de l'Intérieur](#)
- ▶ [Ministère chargé des affaires étrangères](#)
- ▶ [Institut national de prévention et d'éducation pour la santé](#)
- ▶ [Organisation mondiale de la Santé](#)

#### Informations pour les professionnels de santé

- ▶ [Définition de cas de nouvelle grippe A \(H1N1\) - Mise à jour le 12 juin 2009](#) (pdf - 50 Ko)
- ▶ [Protocole de surveillance des cas groupés de grippe à nouveau virus grippal A\(H1N1\). 22 mai 2009](#) (format pdf)
- ▶ [Fiche de signalement de cas groupés de grippe à nouveau virus grippal A\(H1N1\) dans une collectivité](#) (format word)
- ▶ [Conduite à tenir en cas de suspicion d'infection au virus émergent H1N1 \(A/H1N1/California/04/2009\)](#) (pdf - 30 Ko). 28 avril 2009
- ▶ [Prise en charge des cas de grippe A\(H1N1\) en Europe, en Amérique du Nord, en Asie et en Océanie au 15/05/09](#)
- ▶ [Plan national de prévention et de lutte « Pandémie grippale »](#)
- ▶ [Grippe saisonnière - Grippe pandémique. Dossier thématique de l'InVS](#)

#### Informations pour la presse

- ▶ 02/06/09 : [Grippe A\(H1N1\): 42 cas confirmés en France dont 1 cas secondaire. Communiqué de presse](#)
- ▶ 06/05/09 : [Grippe A\(H1N1\) : 7 cas confirmés en France](#)
- ▶ 06/05/09 : [Grippe A\(H1N1\) : l'InVS confirme un cinquième cas en France](#)
- ▶ 04/05/09 : [Grippe A\(H1N1\) : l'InVS confirme deux nouveaux cas en France](#)
- ▶ 01/05/09 : [Nouvelle grippe A\(H1N1\) : L'InVS confirme les deux premiers cas en France](#)
- ▶ 30/04/09 : [Investigation autour d'un cas. Communiqué de presse](#)
- ▶ 28/04/09 : [Deux cas probables d'infection par le virus H1N1 d'origine porcine en France. Communiqué de presse du 28 avril 2009](#)

(Consultez le site :

[http://www.invs.sante.fr/display/?doc=surveillance/grippe\\_dossier/index\\_h1n1.htm](http://www.invs.sante.fr/display/?doc=surveillance/grippe_dossier/index_h1n1.htm))

Grippe A(H1N1) – Centre de ressources-conseil Istnf/Chru - 15 juin 2009

## Site Ministère des Affaires étrangères

De nombreux cas de grippe A (type H1N1) sont rapportés dans les différents Etats du Mexique. Les autorités sanitaires mexicaines sont mobilisées pour faire face à cette situation. Toutes les informations sur l'évolution de cette épidémie sont accessibles sur le site du gouvernement mexicain : [le site Internet du ministère de la santé mexicain \(en espagnol\)](#).

### Pendant votre séjour sur place :

- limitez la fréquentation des lieux de rassemblement non aérés,
- veillez à un lavage soigneux et régulier des mains et à l'aération des pièces dans lesquelles vous séjournez,
- accordez une attention particulière aux personnes les plus vulnérables, en particulier les enfants et les personnes âgées ou fragiles,
- évitez le contact avec les personnes malades,
- consultez sur place un médecin en cas de fièvre ou de symptômes grippaux,
- consultez régulièrement les sites Internet d'information de: [l'INVS](#), [la Direction Générale de la Santé](#) (des informations concernant des mesures de protection y sont disponibles), [l'Organisation mondiale de la santé](#), [le site d'information « pandémie grippal »](#)

### Après votre retour, pendant une période de 7 jours:

- évitez les contacts rapprochés avec les enfants de moins d'un an,
- en cas de fièvre ou de symptômes grippaux, prenez contact avec votre médecin traitant ou le Centre 15 (téléphone : 15) en précisant votre voyage et les Etats visités.

(Consultez le site : [http://www.diplomatie.gouv.fr/fr/conseils-aux-voyageurs\\_909/pays\\_12191/mexique\\_12292/index.html](http://www.diplomatie.gouv.fr/fr/conseils-aux-voyageurs_909/pays_12191/mexique_12292/index.html))

### NUMEROS DEDIES GRIPPE PORCINE

Plateforme téléphonique Grippe aviaire au 0825.302.302 (0,15 centimes d'euro la minute), de l'étranger : +33 1 53 56 73 23 si vous souhaitez des informations sur l'épidémie et sur la grippe porcine.

Plateforme du ministère des affaires étrangères au 01.45.50.34.60 si vous souhaitez des informations voyageurs.

Le 15 ou votre médecin traitant si vous pensez avoir les symptômes de la grippe et que vous revenez des zones à risque.

## ACTUALITÉS - GRIPPE A(H1N1)



OMS

Grippe A(H1N1): le niveau d'alerte pandémique relevé en phase 6

**11 juin 2009 -- Sur la base des données factuelles disponibles et de leur évaluation par les spécialistes, les critères scientifiques définissant une pandémie de grippe sont remplis. Le Directeur général de l'OMS a décidé de relever le niveau d'alerte pandémique à la phase 6.**

**[Déclaration du Directeur général de l'OMS](#)**

Consultez le site de l'OMS : <http://www.who.int/fr/>

### Grippe A(H1N1)



- ⌘ [Dernier bilan - en anglais](#)
- ⌘ [Qu'est-ce que la phase 6?](#)
- ⌘ [Dossier complet](#)



**Groupes Régionaux  
d'Observation  
de la Grippe**

Rechercher  GO

[Coordination](#) | [Informations](#) | [La Grippe](#) | [Le VRS](#) | [Evènements](#) | [Abonnement](#)

**Bulletin GROG : 2009/24 du 08/06/2009 au 14/06/2009**

**Virus A(H1N1) : surveillance GROG au 10 juin 2009**

[Bulletin en PDF](#)

**10 juin 2009**

A ce-jour, la situation en France est la suivante :  
- 73 cas confirmés;  
- 31 cas en cours d'investigation.  
A ce stade, aucune forme sévère n'a été observée.  
La plupart de ces cas confirmés sont des cas importés (11 du Mexique, 42 des États-Unis, 5 du Canada, et 7 de la République Dominicaine) et 8 cas liés à des cas importés.  
Source : [InVS](#)

Comme il est prévu dans le plan de lutte contre une éventuelle pandémie et à la demande de l'InVS, les médecins et les pharmaciens vigies du Réseau des GROG, civils et militaires, ont repris une surveillance renforcée de la fréquence des infections respiratoires aiguës et de leur impact médico-économique. Ils sont également chargés de détecter l'apparition d'une transmission intracommunautaire du nouveau virus variant A(H1N1).  
Rappelons que les 'cas secondaires' concernent les personnes infectées à la suite d'un contact avec une personne infectée à l'étranger ('cas importé'). On parle de 'transmission communautaire' en présence de plusieurs cas confirmés sans lien avec un cas importé.  
Pour l'instant, en France, seuls quelques cas secondaires ont été constatés. L'apparition d'une transmission communautaire signifierait une étape de plus vers la pandémie.

Les données recueillies par le réseau cette semaine montrent une situation calme sur le front des infections respiratoires aiguës (IRA).

[Informations nouvelle grippe A\(H1N1\)](#)

Consultez le site Grog : [http://www.grog.org/cgi-files/db.cgi?action=bulletin\\_grog](http://www.grog.org/cgi-files/db.cgi?action=bulletin_grog)



## Grippe « mexicaine » et risque de pandémie

Un nouveau virus grippal de type A/H1N1 est responsable actuellement de cas humains groupés au Mexique et aux Etats-Unis. La transmission interhumaine de ce nouveau virus est confirmée. Des cas importés sont signalés dans d'autres pays. L'Organisation mondiale de la santé (OMS) a relevé l'alerte pandémie grippale au niveau 5. Ce dossier fait le point sur la situation et rappelle la nécessité de se préparer à la pandémie, y compris en milieu de travail.

**Ce qu'il faut retenir**  
**De quoi parle-t-on ?**  
**A savoir dès maintenant pour tout travailleur**  
**A savoir dès maintenant pour toute entreprise**  
**Pour suivre sur Internet l'évolution de la situation**  
**Questions réponses pour les entreprises**

(Consultez le dossier : <http://www.inrs.fr/>)

## Pandémie grippale : quelles conséquences pour les entreprises ?

### Dossiers

#### Pandémie grippale : quelles conséquences pour les entreprises ?

En cas de pandémie, les entreprises doivent concilier la poursuite de l'activité économique avec la préservation de la santé des salariés c'est à dire, notamment :

- ▶ [élaborer un plan de continuité de l'activité \(PCA\), dès la phase 4 de la pandémie](#)
- ▶ [définir des règles d'hygiène et de sécurité au sein de l'entreprise](#)
- ▶ [organiser, le cas échéant, le travail à distance \(télétravail\)](#)
- ▶ [aménager la durée et l'organisation du temps de travail](#)

Retrouvez toute l'actualité sur [www.grippeaviaire.gouv.fr](http://www.grippeaviaire.gouv.fr), ainsi que des informations sur les conditions de travail des salariés du secteur privé dans la circulaire DGT du 18 décembre 2007

(Consultez le dossier : [http://www.travailler-mieux.gouv.fr/Pandemie-grippale-queelles.html?var\\_recherche=grippe](http://www.travailler-mieux.gouv.fr/Pandemie-grippale-queelles.html?var_recherche=grippe))

11 juin 2009

## L'Afsset rend son avis sur les risques de diffusion du virus de la grippe pandémique par les systèmes de ventilation

En cas de circulation de virus Influenza pandémique (niveau d'alerte 6), l'Afsset recommande de mettre en œuvre dans les bâtiments les mesures de protection suivantes, dans l'ordre prioritaire :

**1. D'abord et avant tout appliquer rigoureusement les mesures de protection sanitaire individuelle** du plan national « pandémie grippale » : hygiène respiratoire, lavage régulier des mains et port du masque pour les personnes présentant des signes d'infection respiratoire.

**2. Protéger les occupants de bâtiments collectifs** : inviter les personnes potentiellement contaminées à ne pas fréquenter les bâtiments publics et les immeubles de bureau ; éviter les rassemblements dans une même pièce (favoriser le télétravail et les réunions téléphoniques). A défaut, préconiser une distance de sécurité d'au moins 2 mètres entre chaque personne. Par ailleurs, si une opération de maintenance des conduits de ventilation doit être faite, il est recommandé que l'opérateur porte un masque haute filtration (type FFP2) et des gants jetables. Cependant l'Afsset ne recommande pas de décontaminer les conduits pour lutter contre le virus ; cette décontamination n'a pas d'effet prouvé.

**3. Prendre, en complément, des mesures particulières sur la circulation de l'air dans les bâtiments** : aérer plusieurs fois par jour pour diluer les virus, en ouvrant les fenêtres dix minutes. En plus, dans les bâtiments dotés de ventilation mécanique simple ou double flux, maintenir la ventilation et fermer les portes.

Dans le cas des bâtiments collectifs équipés d'une centrale de traitement de l'air (climatisation centralisée), maintenir l'apport d'air extérieur et arrêter, si possible sans autre inconvénient, le recyclage. Cependant, lorsque le découplage du recyclage n'est pas possible, il convient de maintenir le fonctionnement complet de la centrale de traitement de l'air.

Ces recommandations sont une première : il n'y avait pas jusqu'ici de recommandations pour les gestionnaires de bâtiments en cas de pandémie grippale.

[Consultez le site de l'AFSSET pour lire la suite de l'article](#)

**H1N1 et pandémie grippale**, les réponses du Professeur Daniel CAMUS.

Pasteurien et spécialiste des maladies infectieuses et parasitaires, le Professeur Daniel Camus a animé le 5 à 7 du lundi 4 mai sur la pandémie grippale.

Voici les principales questions auxquelles il a répondu.

- Qu'est-ce que cette nouvelle grippe ?
- Quels sont les symptômes ?
- Comment le virus se propage-t-il ?
- Pendant combien de temps les malades sont-ils contagieux ?
- Pourquoi parle-t-on de pandémie ?
- Pandémie = gravité ?
- Pourquoi craignez-vous une pandémie à l'automne ?
- Seront-nous prêts pour y résister cet hiver ?
- Les populations prioritaires seront-elles les mêmes que pour le vaccin de la grippe saisonnière ?
- Pourra-t-on développer deux gripes cet hiver : cette nouvelle grippe et la grippe saisonnière ?
- Quelles mesures faut-il prendre pour éviter la propagation de la maladie ?
- Y-a-t-il risque de contamination par le sang ?
- Doit-on encore craindre la grippe aviaire ?
- Ce nouveau virus pourrait-il se recombinaison avec le Sida ?

Consultez les réponses sur le site de l'Institut Pasteur de Lille : [http://www.pasteur-lille.fr/fr/accueil/un\\_clic/actualite.html](http://www.pasteur-lille.fr/fr/accueil/un_clic/actualite.html)

## Revue de presse

### ✓ LE QUOTIDIEN DU MEDECIN

#### Une présentation de grippe saisonnière : La grippe A(H1N1) sous la loupe du « New England »

Le « *New England Journal of Medicine* » met en ligne une série d'articles consacrés aux conséquences de l'émergence du nouveau virus influenza H1N1 d'origine porcine. Alors que les premiers cas sont repérés le 15 avril 2009, dès la troisième semaine du mois, le virus est identifié. La description de 642 cas montre que cette grippe est similaire à la grippe saisonnière.

(Introduction de l'article)

Une présentation de grippe saisonnière : La grippe A(H1N1) sous la loupe du « *New England* »

*Le Quotidien du Médecin*, 13 mai 2009, n°8569

(Site : <http://www.quotimed.com>)

---

### ✓ LE FIGARO

#### ✓ Grippe A : la France ne suit pas l'OMS

Le gouvernement estime qu'il serait disproportionné de passer au niveau supérieur en France en l'état actuel. L'information va être renforcée dans les gares et les aéroports.

» **DONNEZ VOTRE AVIS - L'OMS en fait-elle trop?**

#### ✓ Grippe A : Bachelot se veut rassurante pour la France

La ministre de la Santé estime que la situation épidémiologique n'appelle pas un renforcement des mesures sanitaires dans notre pays.

» **Grippe A : l'état de pandémie mondiale déclaré**

» **DOSSIER SPECIAL - Grippe A, l'alerte mondiale**

Consultez le **DOSSIER SPECIAL - Grippe A, l'alerte mondiale**

([http://www.lefigaro.fr/sante/grippe\\_porcine.php](http://www.lefigaro.fr/sante/grippe_porcine.php))

✓ LE POINT



12/06/2009

GRIPPE A - La France maintient son niveau d'alerte à 5A



12/06/2009

La pandémie officiellement déclarée par l'OMS



Consultez le dossier : <http://www.lepoint.fr/actualites-societe/2009-05-06/notre-dossier-special-la-grippe-a-virus-benin-ou-pandemie/920/1/350>

Grippe A(H1N1) – Centre de ressources-conseil Istnf/Chru - 15 juin 2009

✓ 20 Minutes

éditions locales : Bordeaux | Lille | Lyon | Marseille | Nantes | Paris | Strasbourg

**20minutes.fr** 24 juin FÊTES 1 toutes cadeaux

LUNDI 15 JUIN 2009 mise à jour 11h01

accueil européennes sports high-tech

### Dossier Grippe porcine



**Grippe A (H1/N1): les sept collégiens atteints toujours hospitalisés**

20minutes.fr | 15.06.2009 | 08h10

**Premier décès en Grande-Bretagne dû à la grippe A(H1N1)**  
20minutes.fr | 14.06.2009 | 22h01



**L'ENTRACT** Grippe A (H1N1): premier cas de transmission secondaire en France, le niveau 6 de pandémie se rapproche

Consultez le site : <http://www.20minutes.fr/dossier/Grippe%20porcine>

✓ NOUVELOBS.COM

## GRIPPE A

### Sept collégiens atteints à Toulouse

NOUVELOBS.COM | 15.06.2009

**Ce sont les premiers cas détectés en France qui n'auraient eu aucun contact avec des personnes ayant voyagé dans des zones touchées par le virus.**

Consultez le site :

[http://tempsreel.nouvelobs.com/actualites/societe/20090615.OBS0532/sept\\_collégiens\\_atteints\\_a\\_toulouse.html](http://tempsreel.nouvelobs.com/actualites/societe/20090615.OBS0532/sept_collégiens_atteints_a_toulouse.html)

*Cette fiche pratique bibliographique est amenée à évoluer en fonction de l'actualité.*

Consultez également le site de l'Istnf : <http://www.istnf.fr/site/Accueil/accueil.php>

V. DELEVOY, Chargée d'études documentaires, ISTNF

Grippe A(H1N1) – Centre de ressources-conseil Istnf/Chru - 15 juin 2009